

МУЗЕИ

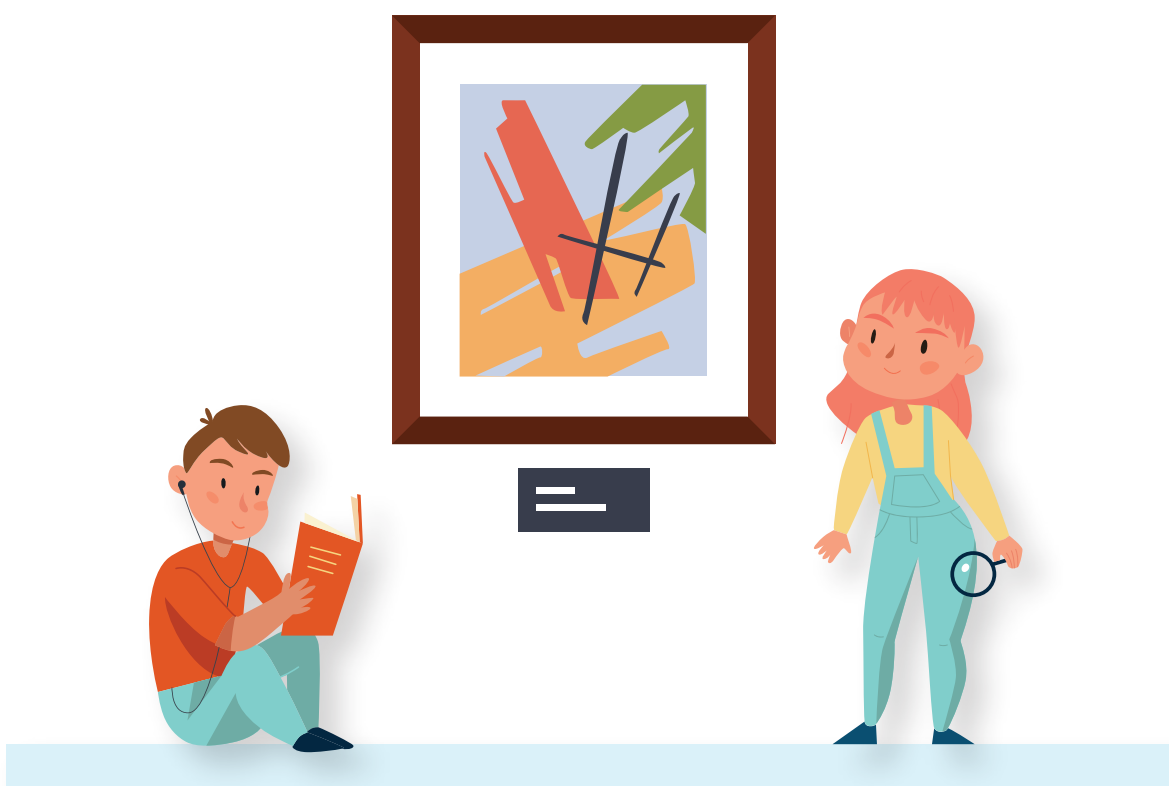
И КРИТИЧЕСКОЕ МЫШЛЕНИЕ:

запросы | дефициты | инструменты



МУЗЕИ И КРИТИЧЕСКОЕ МЫШЛЕНИЕ:

запросы | дефициты | инструменты



Москва, 2023

УДК 37.013

ББК 74.2

РЕКОМЕНДОВАНО К ПЕЧАТИ УЧЕНЫМ СОВЕТОМ НАУЧНО-ИССЛЕДОВАТЕЛЬСКОГО
ИНСТИТУТА УРБАНИСТИКИ И ГЛОБАЛЬНОГО ОБРАЗОВАНИЯ ГАОУ ВО МГПУ

РЕЦЕНЗЕНТЫ:

Алексей Григорьевич Бойко

главный специалист по музейно-образовательной деятельности ФГБУК «Государственный Русский музей», искусствовед, медиатор, кандидат искусствоведения, доцент, эксперт Комитета по образованию Санкт-Петербурга, лауреат Государственной премии Российской Федерации в области литературы и искусства

Дарья Андреевна Пыркина

кандидат искусствоведения, заведующая отделом образовательных программ ФГБУК «Всероссийское музейное объединение «Государственная Третьяковская галерея»

Музеи и критическое мышление: запросы, дефициты, инструменты / А. К. Белолуцкая, Н. Г. Жабина, Г. Г. Гурин, А. В. Головина, И. А. Гринько, И. С. Криштофик, В. А. Мкртчян, Т. В. Щербакова; под. ред. А. К. Белолуцкой, И. А. Гринько – М.: А-Приор, 2023. – 36 с.

ISBN 978-5-384-00308-3

Публикация подготовлена по результатам исследования, выполненного научным коллективом лаборатории оценки профессиональных компетенций и развития взрослых НИИ урбанистики и глобального образования в течение 2022 года в рамках государственного задания Департамента образования и науки города Москвы «Сравнительное исследование представлений педагогов, музейных работников и родителей обучающихся об образовательном потенциале музейных пространств города».

В ходе работы даются ответы на следующие исследовательские вопросы: какие подходы существуют для организации сотрудничества между музеями, образовательными организациями и родителями учащихся? Каковы ключевые дефициты музейных образовательных продуктов с точки зрения работы с метапредметными результатами школьников? Какие инструменты используются для работы с критическим мышлением посетителей в экспозиционном пространстве? Какова специфика образовательного запроса к музеям со стороны школьных педагогов и родителей учащихся?

Описаны результаты анализа сайтов музеев; музейных образовательных продуктов; экспозиций; анкетирования музейных работников, сотрудников образовательных организаций и родителей учащихся.

Также представлены методические рекомендации для педагогов образовательных организаций по повышению эффективности посещения музеев группами школьников с точки зрения достижения образовательных результатов разных типов.

Публикация адресована педагогам образовательных организаций, особенно классным руководителям; музейным работникам и музейным педагогам. Также она будет полезна родителям школьников и всем интересующимся проблематикой партнерства образовательных организаций и учреждений культуры, а также развитием мягких навыков, в том числе критического мышления, в городской среде.

ISBN 978-5-384-00308-3





СОДЕРЖАНИЕ

Введение	04
Партнерство музеев и образовательных организаций	06
Дефициты музейных образовательных продуктов	09
Помогают ли экспозиции развивать критическое мышление	13
Как в музеях работают с предметными и метапредметными навыками	16
Учителя, родители и музейные работники: несовпадение представлений и ожиданий	19
Методические рекомендации для педагогов образовательных организаций	24
Ключевые выводы	31
Приложения	32
Коллектив авторов	34
Наши исследования	36

ВВЕДЕНИЕ



ПОЧЕМУ МУЗЕИ ВАЖНЫ ДЛЯ ОБРАЗОВАНИЯ?

Сегодня в развитие каждого ребенка вносят вклад не только школы и родители, но и различные городские институции, особую роль среди которых играют учреждения культуры. Театры, выставочные пространства, библиотеки и, конечно, музеи оказываются непосредственными участниками образовательного процесса. Плодотворное сотрудничество музеев и школ, безусловно, способно существенно повысить эффективность освоения образовательной программы, в том числе помочь развить у ребенка так называемые «мягкие навыки»: критическое и творческое мышление, способность к сотрудничеству, пониманию другого, общению.

Современные инструменты музейной коммуникации помогают авторам экспозиции вступить в диалог с посетителем: инициировать вопросы, размышления, переживания так, чтобы, с одной стороны, донести до аудитории задуманное сообщение, но, с другой, оставить простор для интерпретаций, индивидуального осмысления с опорой в том числе на личный опыт, представления, интересы каждого человека. Особенно это касается работы с детьми и подростками, когда стоит задача формирования культурных способов действия со сложным, порой противоречивым содержанием. Все чаще в мировой практике мы видим, что экспозиции переосмысляются в соответствии с принципами организации партиципаторного музея, когда посетитель от пассивного восприятия и запоминания переходит к активному размышлению, порождению нового авторского содержания, сотворчеству.

Помимо развития культуры соучастия, современная музейная педагогика уделяет особое внимание идеям непрерывного образования, доступности содержания экспозиции для посетителей разного возраста за счет диверсификации используемых инструментов, формированию музейной среды как «присвоенного» лично значимого пространства. Большое значение придается, конечно, использованию современных технологий, которые позволяют обеспечить качественную и комфортную информационную среду. Распространение получает музейная анимация, интерактивные гиды, планшеты, светозвуковые эффекты.

Безусловно, музейные экспозиции имеют огромный образовательный потенциал, однако его эффективная реализация во многом зависит от того, насколько педагоги школ, родители и работники музеев нацелены на содержательное партнерство: обсуждают друг с другом представления о желаемом образовательном результате, открыты ко взаимодействию, поддерживают инициативы друг друга.

МЕТОДОЛОГИЯ ИССЛЕДОВАНИЯ

Исследование представлений педагогов, музейных работников и родителей обучающихся об образовательном потенциале музейных пространств города проводилось Московским городским педагогическим университетом в рамках государственного задания Департамента образования и науки города Москвы.

В ходе работы были поставлены исследовательские вопросы:

1. Какие подходы существуют для организации сотрудничества между музеями, образовательными организациями и родителями учащихся?
2. Каковы ключевые дефициты музейных образовательных продуктов с точки зрения работы с метапредметными результатами школьников?
3. Какие инструменты используются для работы с критическим мышлением посетителей в экспозиционном пространстве?
4. Какова специфика образовательного запроса к музеям со стороны школьных педагогов и родителей учащихся?

Исследование состояло из пяти этапов:

- анализ сайтов музеев
- анализ музейных образовательных продуктов
- анализ экспозиций
- экспертные интервью
- анкетирование музейных работников, сотрудников образовательных организаций и родителей учащихся

Какие источники мы использовали?

- анализ 51 сайта московских и зарубежных музеев
- контент-анализ материалов проектов «Учебный день в музее» и «Урок в музее» (28 музеев, 180 уроков)
- анализ 30 экспозиций музеев Москвы
- анализ 12 образовательных практик, реализуемых в музеях Москвы с использованием оригинальных шкал параметрической оценки

- письменный опрос и полуструктурированные интервью

Выборка: 77 человек, представляющих 30 музейных организаций г. Москвы; 34 респондента из числа родителей и 417 респондентов-учителей. Были использованы анкеты с закрытыми и открытыми вопросами для каждой группы респондентов (музейные работники, педагоги и родители обучающихся). Анкеты состоят из 27–30 вопросов в зависимости от группы респондентов. Также были созданы оригинальные опросники для полуструктурированных интервью, адаптированные под каждую из трех групп респондентов.

В рамках проекта также были разработаны методические рекомендации для педагогов образовательных организаций по повышению эффективности посещения музеев группами школьников с точки зрения достижения образовательных результатов разных типов.



ПАРТНЕРСТВО МУЗЕЕВ И ОБРАЗОВАТЕЛЬНЫХ ОРГАНИЗАЦИЙ

Еще в начале XX века на конференции «Музеи как образовательная среда» искусствовед, историк, педагог и руководитель художественного музея в Гамбурге А. Лихтварк предложил отдельно выделять «образовательную» функцию музея¹, что впоследствии стало толчком для развития музейной педагогики. Сегодня формирование стабильных контактов между музеями и школами является приоритетной задачей образовательной политики в большинстве стран. В России, по результатам исследований, 65 % учителей высоко оценивают музеи как среду образования и развития для детей школьного возраста². Аналогичные результаты были получены и зарубежными исследователями. Так, по данным Е. Хупер-Гринхилл 48 % опрошенных американских педагогов видят ценность музея не только в передаче знания, но и в повышении мотивации, а 87 % говорят о возможности развития коммуникативных навыков обучающихся³.

В настоящий момент описано несколько моделей сотрудничества. Так, в статье «Право на культуру: опыт интеграции ресурсов музеев в образовательный процесс» Е. А. Асонова, К. С. Киктева и А. Н. Россинская выделяют три организационные модели реализации принципов «права на культуру» при кооперации музеев и образовательных организаций. Первый подход предполагает создание образовательных музейных проектов, в разработку которых равный вклад вносят как учителя, так и музейные сотрудники. Второй, напротив, отталкивается от адаптации музейного пространства под нужды школ и включает в себя создание специальной части экспозиции, подчиненной решению образовательных задач. Третий подход становится противоположностью второго и подразумевает уже целостное подчинение концепции учебного плана школы возможностям, предоставляемым музеями и иными культурными учреждениями⁴.

В статье Е. П. Олесиной и Е. Н. Полюдовой выделено две модели взаимодействия музеев и школ. С 2014 по 2019 гг. исследователи анализировали различные взаимосвязи музеев и 22 московских школ и пришли к выводу, что в настоящий момент можно говорить о существовании двух подходов: «академического» и «инновационного»⁵.

¹ Ng-He C. Common Goals, Common Core: Museums and Schools Work Together // Journal of Museum Education. Vol. 40. 2015. P. 220–226.

² Олесина Е. П., Полюдова Е. Н. Взаимодействие музея и школы: новый взгляд на проблему // Педагогика искусства. 2019. № 4. С. 120–128.

³ Hooper-Greenhill, E. Museums and Education: Purpose, Pedagogy, and Performance. London and New York: Routledge, 2007.

⁴ Асонова Е. А., Киктева К. С., Россинская А. Н. «Право на культуру»: опыт интеграции ресурсов музеев в образовательный процесс // Вестник Московского городского педагогического университета. Серия: Педагогика и психология. 2018. № 2. С. 63–77.

⁵ Олесина Е. П., Полюдова Е. Н. Цит. соч.

В первом случае каждая сторона формирует список своих запросов или предложений, а затем по необходимости происходит выбор подходящих программ. Противоположностью становится инновационная модель, направленная на удовлетворение запросов обучающихся. В рамках второй модели авторы выделяют такие векторы, как точечный (предполагающий размещение части экспозиции музея в школах), веерный (дающий возможность выбрать экскурсии в разных музеях по одной теме образовательной программы), интегрированный, поисковый (подразумевающий работу с маршрутной картой), вектор «погружения» в экспозицию и виртуальный вектор, основанный на использовании интернет-копии экспозиции. Эта модель представляется удобной для описания существующих успешных примеров кооперации, так как она дает подробную систему классификации и обращает отдельное внимание на то, насколько успешна та или иная стратегия в развитии компетенций учащихся.

Из инновационных моделей, как отмечается в исследовании О. В. Ивановой, в настоящий момент наибольшее распространение в России получили такие модели взаимодействия, как урок-музей, мобильный музей, виртуальный музей, музейный экспонат в проектной работе.

Классической формой стал и «виртуальный вектор», получивший широкое распространение во время пандемии коронавируса. Все большую популярность обретают и виртуальные экспозиции музеев, доступные аудитории вне зависимости от ее географического местоположения. Так, в статье «Музейные дистанционные программы: современные практики и исследовательские возможности» М. Эннес представляет результаты опроса 74 музеев, из которых 45 реализуют собственные онлайн-программы⁶. Абсолютное большинство программ, более 91 %, были подготовлены для школ. Предлагаемые музеями образовательные программы внутри этого инновационного вектора очень многообразны и включают в себя, например, синхронное или асинхронное дистанционное обучение, интерактивное виртуальное обучение, многоканальные трансляции, организацию вебинаров и т. п.⁷ В России большую популярность имеют виртуальные музеи, подразумевающие перенос, частично или полностью, всей музейной экспозиции в онлайн-пространство⁸.

Можно заключить, что школы и музеи могут прибегать к различным примерам эффективных стратегий выстраивания взаимосвязей и продуктивно использовать образовательный потенциал музейных пространств. При этом любая стратегия может привести к успешному развитию метапредметных компетенций обучающихся, если все партнеры будут проектировать посещение музея заранее с этой целью.

⁶ Ennes M. Museum-based Distance Learning Programs: Current Practices and Future Research Opportunities // International Review of Research in Open and Distributed Learning. 2021. Т. 22. № 2. С. 242–260.

⁷ Gaylord-Opalewski K., O’Leary L. Defining Interactive Virtual Learning in Museum Education: A Shared Perspective // Journal of Museum Education. 2019. Т. 44. № 3. С. 229–241.

⁸ Кривошеев Н. С. Использование технологии виртуального музея на уроке по мировой художественной культуре // Образование и воспитание. 2017. № 2. С. 44–46.

РЕЗУЛЬТАТЫ АНАЛИЗА САЙТОВ МУЗЕЕВ МОСКВЫ

По результатам анализа сайтов музеев г. Москвы, можно выделить 12 типичных форм сотрудничества. Частотность встречаемости данных форм в 30 музеях Москвы определяется следующим образом (рисунок 1):



Рисунок 1. Частотность встречаемости форм сотрудничества (по результатам анализа сайтов музеев Москвы)

Таким образом, можно сделать вывод, что наибольшую распространенность имеют интерактивные программы и квесты, которые, как правило, обеспечивают коммерческую успешность музея, а также специализированные экскурсии для детей, представляющие традиционную академическую модель, когда школьникам отводится роль тех, кто воспринимает и усваивает информацию.

Можно отметить низкую распространенность программ для педагогов, что говорит о недостаточной готовности учреждений культуры выстраивать долгосрочные программы, рассчитанные на повышение компетенций преподавателей в момент посещения музейных мероприятий.

О дефицитах в сфере развития метапредметных компетенций свидетельствует малая представленность совместных исследовательских и социальных проектов музеев и школ, где формирование критического мышления и способности к сотрудничеству ставится как специальная задача.

ДЕФИЦИТЫ МУЗЕЙНЫХ ОБРАЗОВАТЕЛЬНЫХ ПРОДУКТОВ



В рамках исследования были проанализированы материалы, подготовленные музеями Москвы в рамках проектов «Учебный день в музее» и «Урок в музее» (28 музеев, Приложение 1). Анализ был произведен по двум параметрам: представленность предметных областей в образовательных практиках музеев разной направленности, а также типы заданий, предлагаемых обучающимся.

Были проанализированы **более 180 уроков** по разным предметам, преимущественно по английскому языку, истории, математике, литературе и обществознанию.

На рисунке 2 представлено распределение уроков по предметам (природоведение, ОБЖ, естествознание и экология на сайте представлены одним уроком, данные предметы не были включены в диаграмму).



Рисунок 2. Распределение уроков по предметам

На рисунке 3 представлено распределение уроков по предметам в каждом музейном блоке отдельно.

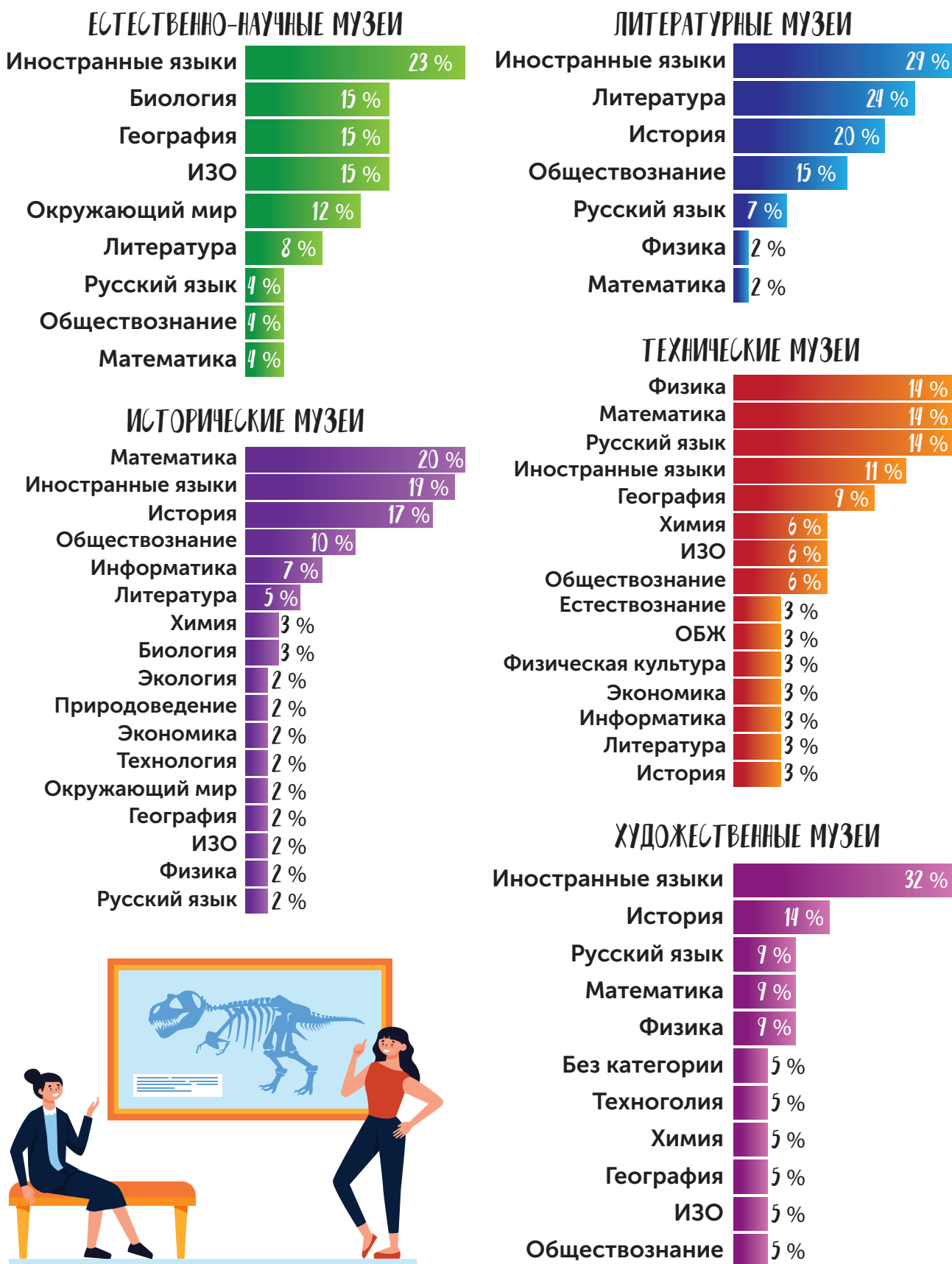


Рисунок 3. Распределение уроков по предметам в каждом блоке музеев в процентном соотношении

Любопытно, что не всегда лидируют профильные предметы, как ожидается. Например, в естественно-научном и художественном блоках лидируют иностранные языки, а в исторических музеях самый популярный предмет среди музейных уроков – математика.

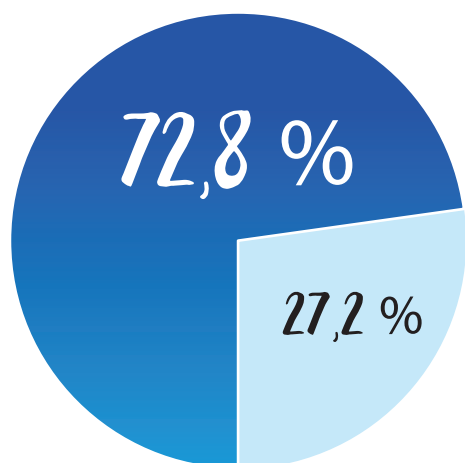
Были также проанализированы задания, которые предлагаются в рамках музейных уроков. Задания были проанализированы следующим образом:



для каждого музея было подсчитано количество **репродуктивных заданий** (под репродуктивными заданиями понимаем задания закрытого типа (с выбором ответов, на установление соответствия и т. д.), а также задания открытого типа, ответы на которые предполагают вариативность)



для каждого музея было подсчитано количество **продуктивных заданий** (под продуктивными заданиями понимаем задания открытого типа, которые предполагают творческий ответ, то есть участник, отвечая на задание, вносит что-то свое (мысли, рисунок, сочинение и т. д.). Ответы на задания такого типа может оценить только эксперт



В среднем 72,8 % всех музейных заданий являются репродуктивными, всего 27,2 % всех музейных заданий представляют собой задания продуктивного типа, что не вполне отвечает задачам развития метапредметных навыков, в частности критического мышления.

Чаще всего встречаются такие репродуктивные задания:

- викторина/тест (задания с правильным и четким ответом)
- рисунок-срисовка (нарисовать экспонат, план музея)
- написать сочинение с заданными параметрами
- решить математическую задачу
- подготовить презентацию по посещению музея (работа в PowerPoint в принципе)

ПРИМЕРЫ РЕПРОДУКТИВНЫХ ЗАДАНИЙ:

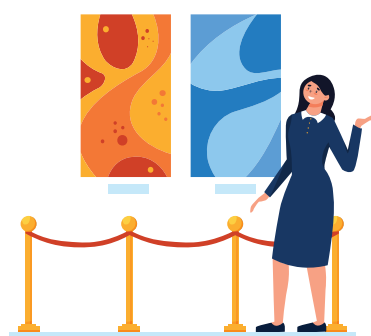
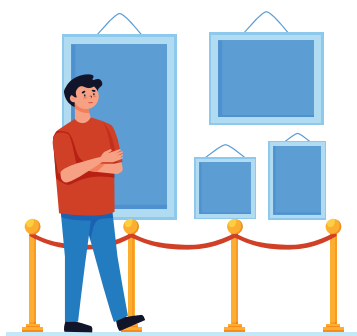
По ходу знакомства с экспозицией «***» прочитай все подписи к экспонатам на английском языке. Все незнакомые слова, включая названия доисторических организмов, выпиши и дома выучи. Подготовься к словарному диктанту по лексике, относящейся к тематике выставки.

В блокадном Ленинграде в 1941 году выдавали хлеб рабочим по норме: 11 сентября – 500 грамм, 1 октября – 400 грамм, 13 ноября – 300 грамм, 20 ноября – 250 грамм. На сколько процентов уменьшилась норма выдачи хлеба рабочему за 2 месяца?

ПРИМЕРЫ ПРОДУКТИВНЫХ ЗАДАНИЙ:

10 октября 1918 года в газете «Правда» был опубликован «Декрет о введении новой орфографии», который существенно изменил правила русского языка. Документ представлен в Интернете в открытом доступе. Проанализируйте его и составьте перечень нововведений. Подумайте, с какими историческими событиями связано принятие этого документа? Предположите, почему многие российские писатели выступали с резкой критикой реформы? В частности поэт Александр Блок писал: «Я поднимаю вопрос об орфографии. Главное мое возражение – что она относится к технике творчества, в которую государство не должно вмешиваться». Согласны ли Вы с поэтом? Какие аргументы могут быть за и против такой позиции?

Посетить выставку, проанализировать работы художника Фите Штольте. Выявить отличительные черты. Подготовить ответ на вопрос: какую роль играет время для Фите?



ПОМОГАЮТ ЛИ ЭКСПОЗИЦИИ РАЗВИВАТЬ КРИТИЧЕСКОЕ МЫШЛЕНИЕ



30 экспозиций московских музеев (Приложение 2) были проанализированы с двух точек зрения: использование методов и инструментов формирования рефлексивных представлений посетителей разного возраста, в том числе школьников, а также использование инструментов музейной коммуникации для формирования мета-предметных образовательных результатов.

Под инструментами формирования рефлексивных представлений посетителей подразумеваются **специфические методы музейной коммуникации, которые могут способствовать самостоятельным размышлениям посетителей над проблематикой, связанной с темой экспозиции.**

В частности:

- ✓ в экспозиции используются высказывания от первого лица (например, личные истории)
- ✓ есть пространства (витрины, стены), где экспонаты вступают в диалог друг с другом, комментируют друг друга (например, личные вещи заключенных, созданные ими предметы искусства и официальная газета того времени)
- ✓ есть пространства (стены, стенды), где экспонаты противоречат друг другу (спорят). Например, формулируются мифы об определенном историческом периоде и приводятся документы, опровергающие их
- ✓ есть примеры визуализации причинно-следственных связей. Например, на большой стене предпосылки исторических событий и их последствия соединены нитями разных цветов и т. д. (рисунок 4)

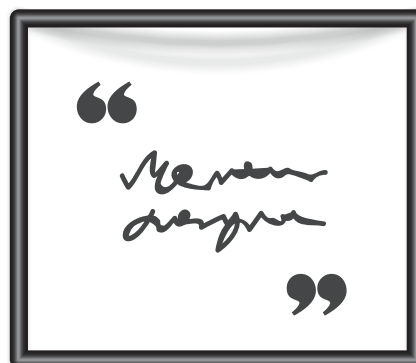


Рисунок 4. Экспозиция Музея истории ГУЛАГа

- ✓ есть примеры, когда экспонаты расположены таким образом, чтобы проблематизировать тему экспозиции, вызвать размышления о неоднозначности какого-то явления. Предпринята попытка представить разносторонний взгляд на это явление
- ✓ на экспозиции посетителям задают открытые вопросы. Есть примеры, когда экспонаты или другие элементы экспозиции способствуют тому, чтобы у посетителя сформировалась личная позиция по отношению к сложной проблеме (рисунок 5)



Рисунок 5. Экспозиция Музея истории ГУЛАГа

Помимо этого, были выделены музейные практики, направленные на развитие воображения, стимулирование эмоционального отклика и развлечение посетителей. Для каждого музея были описаны используемые виды практик, а также охарактеризованы и зафиксированы формы, в которых они проявляются, была указана их примерная целевая аудитория.

Необходимо отметить, что инструменты музейной коммуникации для формирования метапредметных образовательных результатов и работы с рефлексией школьников представлены редко. Чаще всего встречаются такие практики:



сопроводительный комментарий к экспонатам



общая организация пространства экспозиции

Инструменты, которые выполняют узкую утилитарную функцию, слабо способствуют актуализации рефлексии. Задуматься о чем-либо посетителя или организовать самостоятельный поиск информации чаще всего заставляет организация пространства, на втором месте оказываются сопроводительные комментарии, на третьем – инфографика.

При этом инструменты музейной коммуникации, широко распространенные в международной практике, такие как обратная связь и маршрутная карта, используются редко, хотя обращение к подобному опыту могло бы помочь музейным работникам и авторам экспозиции увеличить потенциал выставки для формирования рефлексивных представлений.

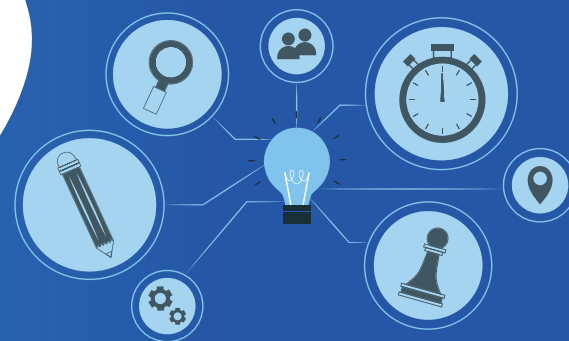
Рисунок 5: Официальная группа Музея ГУЛАГа
https://vk.com/albums-38938623?z=photo-38938623_457242438%2Fphotos-38938623

Самым редким способом актуализации рефлексии становится репрезентация конфликта/противоречия через экспозицию, хотя этот способ позволяет развивать критическое мышление и очевидно подталкивает посетителя к размышлениям о предмете выставки. Более того, в музеях редко используется прямое обращение к посетителю и наглядная демонстрация причинно-следственных связей тех или иных событий.

Можно заключить, что сложные практики актуализации рефлексии, задействующие критическое мышление, используются реже, чем более привычные и прижившиеся в России формы взаимодействия с посетителем. Низкое внимание к практикам такого рода может говорить, с одной стороны, о низкой осведомленности авторов экспозиции об успешном применении практик, с другой стороны – о сложности их включения в музейное пространство, которое требует реорганизации выставки и обучения музейных работников и экскурсоводов правилам применения данных практик.

Чаще в рамках музейного пространства прибегают к иным коммуникативным практикам, направленным, к примеру, на повышение эмоционального отклика, стимулирование воображения или развлечение посетителя. Некоторые из этих практик могли бы использоваться для актуализации рефлексии в случае доработки.

КАК В МУЗЕЯХ РАБОТАЮТ С ПРЕДМЕТНЫМИ И МЕТА-ПРЕДМЕТНЫМИ НАВЫКАМИ



Анализ проводился с помощью шкал оценки образовательных практик, разработанных сотрудниками лаборатории оценки профессиональных компетенций и развития взрослых НИИ урбанистики и глобального образования (ГАОУ ВО МГПУ).

Шкалы построены по принципу международных оценочных инструментов и позволяют проанализировать работу педагога по трем группам достигаемых результатов: личностные результаты, предметные результаты и метапредметные результаты обучающихся. Этим трем группам соответствуют 3 одноименные шкалы, которые содержат 12 показателей. Каждый показатель включает описание наблюдаемых индикаторов.

Анализ образовательных практик с точки зрения формирования предметных результатов обучающихся

С точки зрения формирования предметных результатов, нами было проанализировано 12 образовательных практик, реализуемых в музеях Москвы. Результаты анализа полученных оценок представлены на рисунке 6.

Работа с предметными знаниями дисциплины

минимально

хорошо

отлично

Связь с предметными знаниями других дисциплин

минимально

хорошо

отлично

Работа с предметами экспозиции

минимально

хорошо

отлично

Рисунок 6. Результаты анализа образовательных практик с точки зрения формирования предметных результатов

На рисунке 6 видно, что лучше всего ведется работа с предметностью экспозиции. Ведущие мероприятий/экскурсоводы хорошо знают экспозицию своих музеев и умеют с ней работать. Они используют экспонаты при передаче знаний для объяснения закономерностей, причинно-следственных связей и аргументации. Также они довольно часто задают проблемные вопросы, требующие от участников самостоятельно обратиться к экспонатам. Однако ведущие не дают участникам возможности оперировать полученными знаниями сразу и не закрепляют новый материал.

На минимальном уровне ведущие работают с предметными знаниями дисциплин, которые отличаются от главной направленности музея. Они упоминаются, но ведущие не акцентируют внимание слушателей на взаимосвязи между знаниями различных дисциплин.

Анализ образовательных практик с точки зрения формирования метапредметных результатов обучающихся

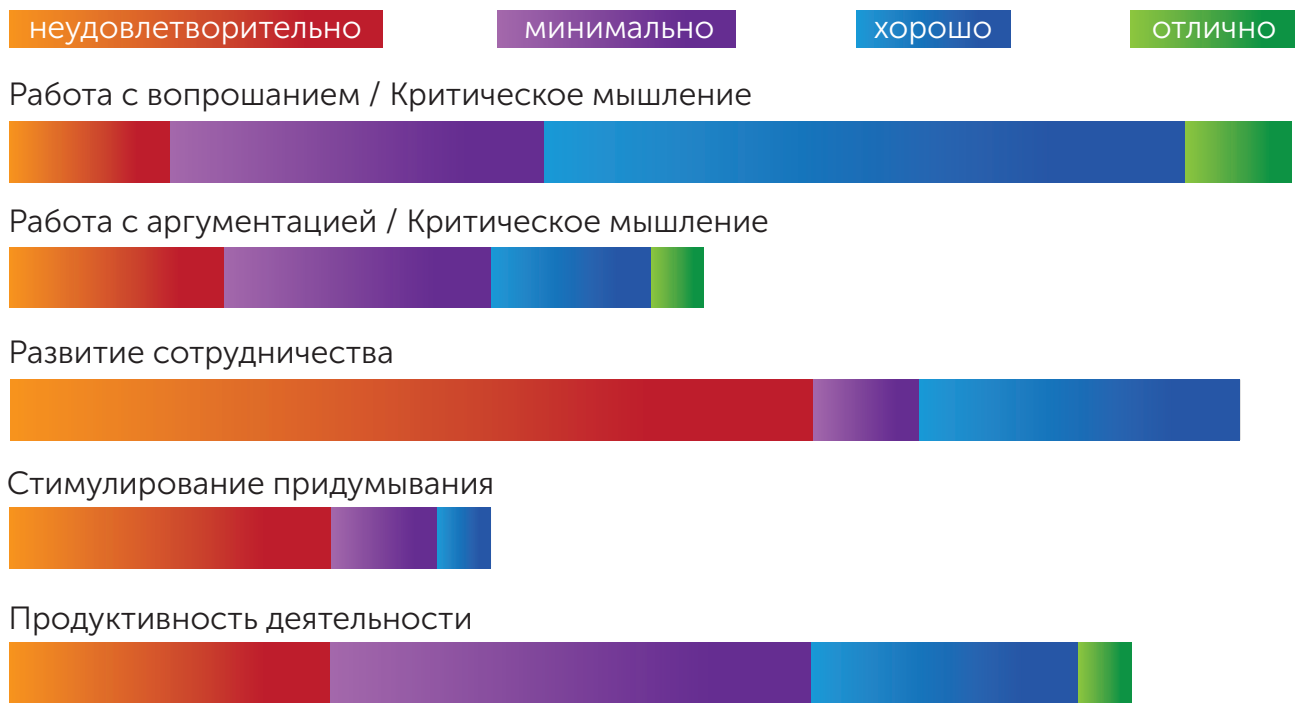


Рисунок 7. Результаты анализа образовательных практик с точки зрения формирования метапредметных результатов

Работа по достижению метапредметных результатов вызывает у ведущих значительные затруднения. Практически не ведется работа над развитием у участников **навыков сотрудничества**, большинство образовательных практик выстроены в логике «ведущий – ученик». Ведущие не делят участников на группы и не дают им возможности работать в командах там, где это возможно.

Стимулирование придумывания колеблется между оценками «неудовлетворительно» и «минимально». Ведущие не предлагают детям занятия открытого типа и предпочитают давать образцы и шаблоны даже на творческих занятиях и художественных мастер-классах.



Продуктивность деятельности участников в музее минимальна и часто даже не предусматривается. В тех случаях когда она заявлена, это творческие занятия с заранее оговоренным результатом. Несмотря на то что ведущие хорошо работают с предметами музейной экспозиции, они практически не используют их как культурные референсы и не выстраивают у участников взаимосвязь с предметами экспозиции и целью занятия.

Развитие критического мышления участников оценивалось по двум направлениям – **работа с вопрошанием и работа с аргументацией**. Работа с вопрошанием очевидно идет на более высоком уровне. Ведущие открыты к вопросам участников и отвечают на них, однако не создают ситуации, в которых участники бы целенаправленно формулировали собственные вопросы. На экскурсии для участников 15-16 лет удалось наблюдать работу над критическим мышлением, однако на экскурсиях детей младшего возраста этот элемент отсутствовал.

Часто используются риторические вопросы и вопросы с очевидным или единственно правильным ответом. Ведущие стараются избегать проблематизирующих вопросов для детей младшего и среднего школьного возраста. Работа с аргументацией минимальна, ведущие не провоцируют участников на развернутую аргументацию. Чаще всего ведущие единообразно принимают или не принимают аргументы, воспринимая их как формальность.

УЧИТЕЛЯ, РОДИТЕЛИ И МУЗЕЙНЫЕ РАБОТНИКИ: НЕСОВПАДЕНИЕ ПРЕДСТАВЛЕНИЙ И ОЖИДАНИЙ



Данный раздел исследования проводился при помощи онлайн-анкетирования представителей трех указанных групп. В целом необходимо отметить, что взгляды трех ключевых групп на функционал музея в сфере образования совпадают, однако есть и принципиальные различия.

Так, 41,2 % родителей и 54,7 % учителей хотели бы видеть основной задачей музея образование, однако лишь 23,6 % музейных сотрудников согласны с этим:

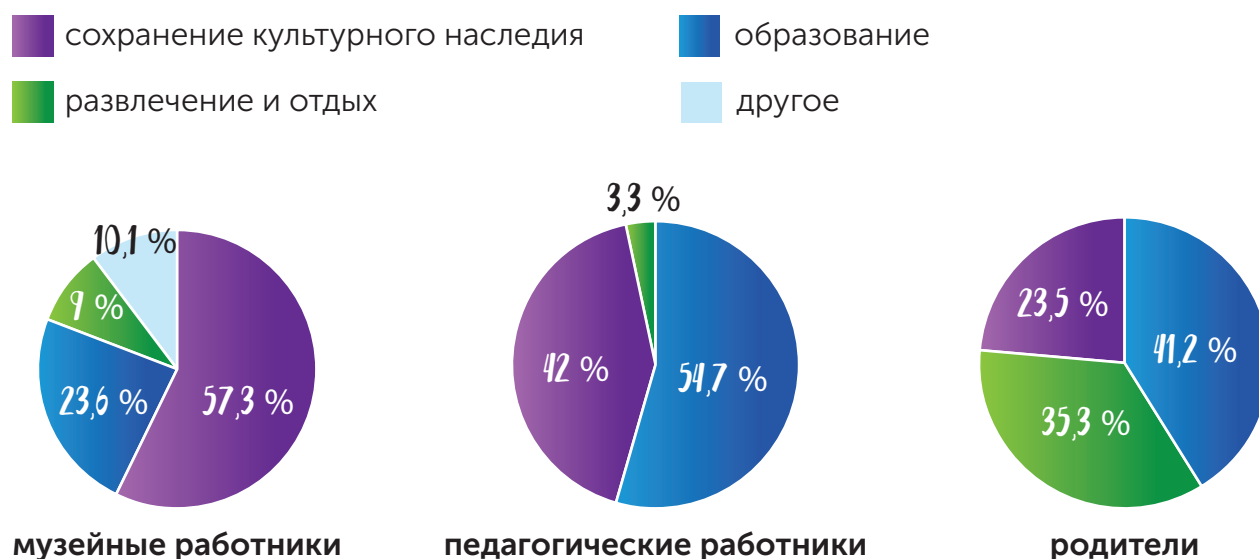


Рисунок 8. Ответы на вопрос «Музей в вашей жизни – это скорее...»

Только родители уверены, что дети в музеях учатся устанавливать причинно-следственные связи и развивают комплексный взгляд на явления.

40,5 % учителей убеждены, что посещение музея интересует только очень образованных людей, но с этим утверждением согласны лишь 18,2 % музейных работников и 23,5 % родителей.

При этом представители трех групп уверены, что музеи чаще всего:

- расширяют кругозор
- приобщают к культуре
- дают новые знания

Представители трех групп уверены, что музеи меньше всего развивают навык решения проблем и навык принятия решений. На третьем месте во всех трех группах – коммуникационные навыки и навыки сотрудничества.

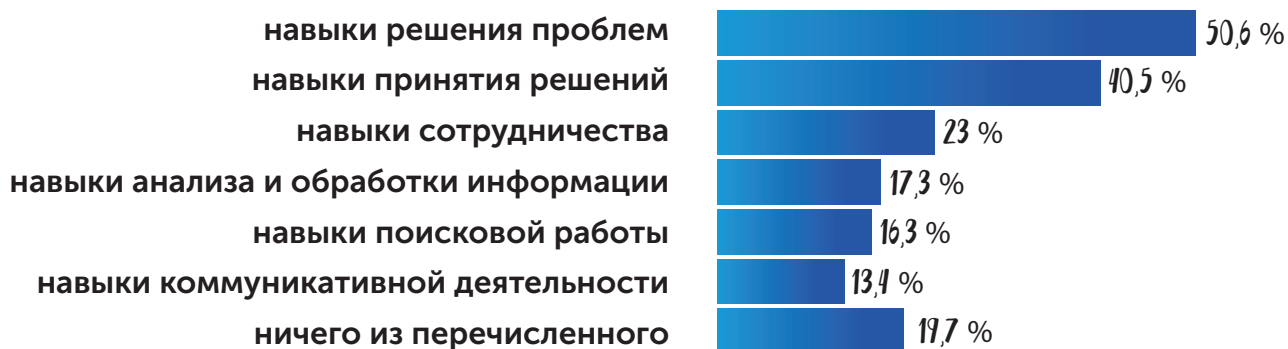


Рисунок 9. Способности, которые музеи в большинстве случаев почти совсем не развивают (учителя)



Рисунок 10. Ответ на вопрос «Как вы думаете, занятие в музее скорее позволит вашему ребенку сформировать...»

Все три группы примерно одинаково оценивают эмоциональное состояние учеников в музее: во всех трех выборках главной эмоцией была определена заинтересованность. Правда, если среди учителей данную позицию разделяет 59,7 % опрошенных, то среди сотрудников музеев только 39,5 %.



Рисунок 11. Ответ на вопрос «Какое эмоциональное состояние чаще всего испытывают школьники в музеях?»

Большинство родителей видят причину того, что детям неинтересно в музее, в неудачной подаче материала. Либо экскурсовод «нудно» рассказывает, либо сама экспозиция выстроена скучно и неинтересно: «все делается по старинке», «нет игровых элементов», следовательно, происходит «отвлечение на гаджеты». Родители полагают, что к современным детям нужен другой подход и активное использование новых технологий, поэтому если музей не может на данный момент этого обеспечить, дети не полностью вовлекаются в происходящее и отвлекаются на то, что дает им больше стимулов.

Отвечая на вопрос о музеях, вызывающих у школьников интерес, все три группы были единодушны: естественно-научные и технические. Наименьшей популярностью пользуются литературные экспозиции.

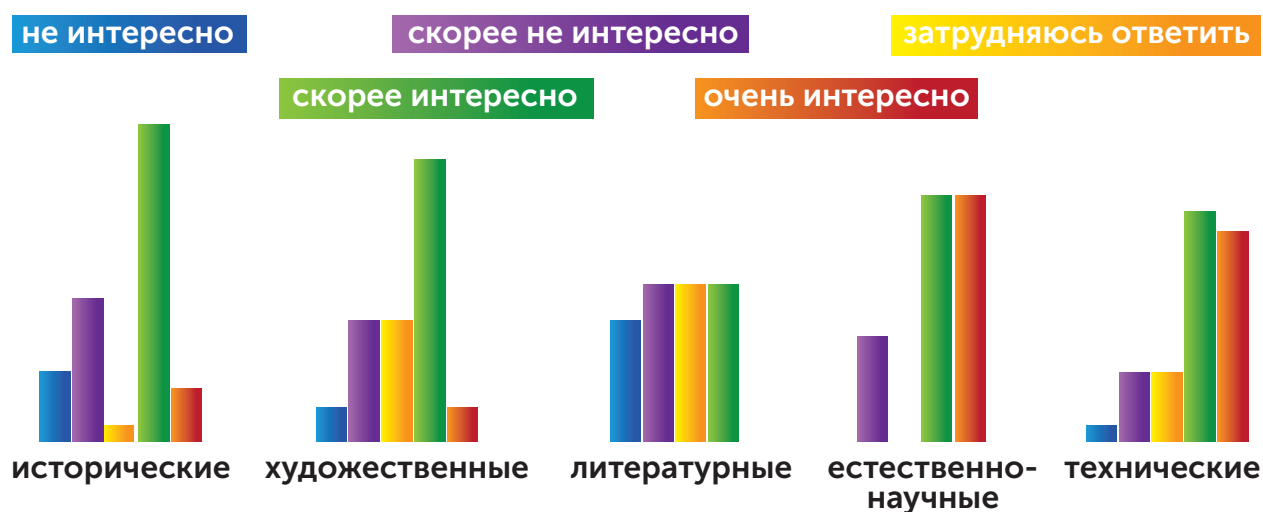


Рисунок 12. Популярность музеев разного профиля

Что касается предпочтений в сфере образовательных продуктов, то больше всего представителям трех групп нравятся:

- экскурсии
- интерактивные экспозиции
- мастер-классы

При этом только учителя высоко оценили такой вид музейных занятий, как квест.

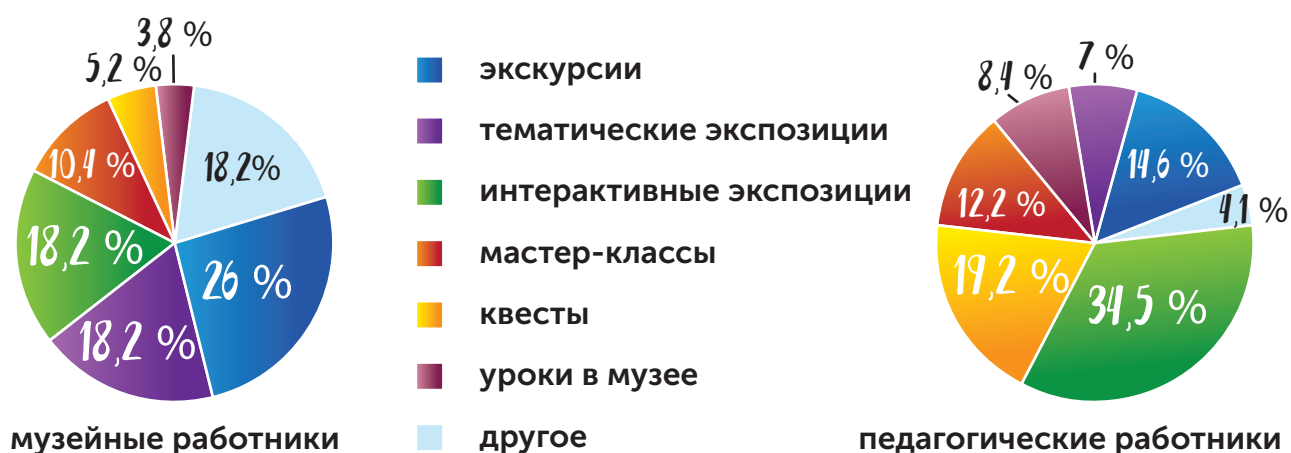


Рисунок 13. Ответ на вопрос «Какие из музейных проектов вам нравятся больше всего?»

В оценке препятствий для повышения результативности занятий мнения трех групп снова разделились. 54,5 % музейных работников и 65,2 % учителей уверены, что на эффективности занятия негативно сказывается в первую очередь **усталость**; 49,4 % и 51,3 % – **отвлечение на гаджеты**, и только родители уверены, что первостепенным фактором является **профессионализм ведущего или экскурсовода, подача материала и среда музея**.

Родители уверены, что эффективному сотрудничеству между школой и музеем препятствует в первую очередь **бюрократия**, однако музейные работники считают основным барьером **недостаток взаимной мотивации и информированности**.

Формы сотрудничества

Наибольшей популярностью среди трех групп пользуются:



выездные экскурсии



специализированные экскурсии для детей

При этом среди учителей больше выделяются уроки в музее и учебный день в музее, практически не представленные в ответах родителей. Также преподаватели выше, чем родители, оценили популярность квестов и образовательных игр.

Важно отметить, что 88 % детей не посещают какие-либо занятия в музеях на регулярной основе. Родители и дети отдают предпочтение однодневным программам.

Выбор музея у педагогов чаще всего обусловлен, по их мнению, желанием детей и родителей и учебной необходимостью.

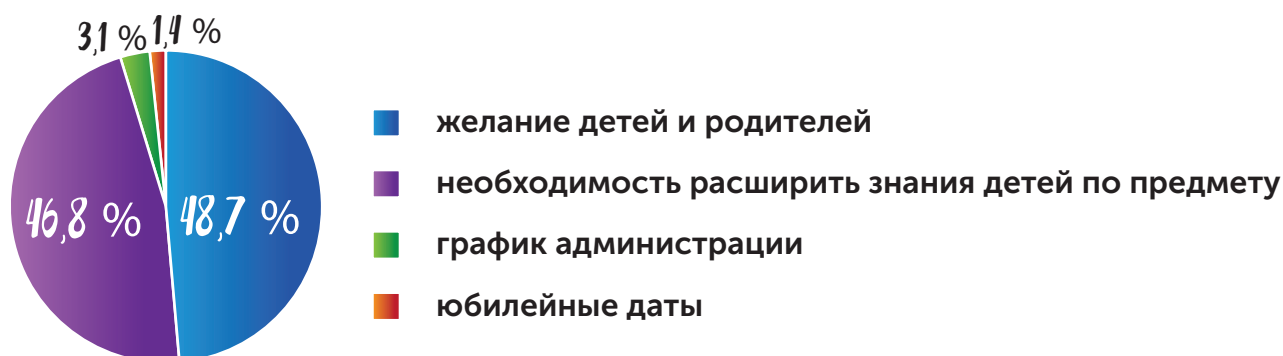


Рисунок 14. Ответ на вопрос «Чем обычно определяется ваш выбор музея?» (учителя)

Система выбора музеев у родителей более сложная, поскольку здесь среди важных факторов были отмечены рекомендации знакомых, отзывы в интернете и качество работы музейных педагогов.



Рисунок 15. Ответ на вопрос «Чем обычно определяется ваш выбор музея?» (родители)

К условиям, необходимым для продуктивного сотрудничества школ и музеев, можно отнести:

- разнообразие программ и их вариативность в зависимости от возраста обучающихся
- адаптивность образовательных мероприятий музея к учебному плану школ и соотносимость тематики конкретных программ с привычным учителям курсом
- доступность информации о музейных программах и удобство их бронирования

МЕТОДИЧЕСКИЕ РЕКОМЕНДАЦИИ ДЛЯ ПЕДАГОГОВ

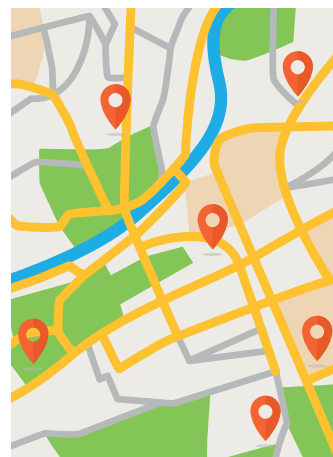


В результате проведенного исследования были сформулированы рекомендации для педагогов образовательных организаций г. Москвы по повышению образовательной эффективности посещения музеев группами школьников.

1. Преимущества музейных пространств Москвы с точки зрения работы с мышлением школьников

Во время исследования было выделено несколько значимых преимуществ музейных пространств г. Москвы, которые могут способствовать эффективной работе с мышлением учащихся:

- ✓ **большое количество музейных площадок, расположенных во всех административных округах города.** Это делает посещение музея доступной практикой для учащихся школ, находящихся в районах, удаленных от исторического центра, а также позволяет выстраивать удобное логистическое сообщение между музеями и образовательными организациями. Более того, количество музеев позволяет отдельным школам формировать устойчивые взаимоотношения с близлежащим музейным учреждением, в рамках которого возможна реализация цикла образовательных программ



- ✓ **представленность в музейной сети г. Москвы практически всех типов музеев** (литературные, естественно-научные, технические и другие). Это предоставляет педагогам возможность работать с широким кругом тем и подбирать подходящий музей фактически под каждый школьный предмет. Следовательно, посещение музейных занятий может стать логичным элементом образовательной траектории учащихся как по гуманитарным дисциплинам, так и по естественно-научному блоку
- ✓ **дружественная для пользователя инфраструктура сайтов музеев г. Москвы, которая позволяет ознакомиться с перечнем и описанием различных образовательных мероприятий и, в некоторых случаях, заказать и забронировать их онлайн.** Также 15 % сайтов музеев содержат ссылки на образовательные онлайн-программы и порталы, подготовленные внутри музейного учреждения. Эти ресурсы преподаватели могут использовать как аналог посещения экспозиции, так и во время визита в музей

- ✓ **реализация проектов «Урок в музее» и «Учебный день в музее», которые создают необходимую инфраструктуру для проведения образовательных программ и развития метапредметных компетенций.** В настоящий момент в рамках портала «Учебный день в музее» представлено более 180 уроков, которые могут быть использованы преподавателями в качестве заготовок и примерных планов для посещения экспозиции. Наибольшее количество материалов представлено по иностранному языку, истории, математике, литературе и обществознанию
- ✓ **региональный проект «Музеи – детям», обеспечивающий бесплатный проход в музейные пространства города учащимся общеобразовательных учреждений.** Это позволяет сделать посещение музея финансово доступным, вне зависимости от благосостояния семей учащихся, а также приводит к тому, что сами музеи оказываются заинтересованы в организации образовательных программ для школьников, так как получают за такие мероприятия финансовую компенсацию

2. Дефициты музейных пространств Москвы с точки зрения работы с мышлением школьников

Несмотря на описанные преимущества, музейные пространства г. Москвы также имеют определенные дефициты, препятствующие полноценной реализации их образовательного потенциала:

- **текущие экспозиции музеев чаще всего недостаточно реализуют различные коммуникативные практики, способствующие развитию критического мышления обучающихся и других метапредметных результатов**
- **образовательные проекты и программы музеев также часто не нацелены на достижение метапредметных образовательных результатов, в том числе на развитие критического мышления.** Так, по итогам анализа 180 уроков в проекте «Учебный день в музее» было установлено, что 72,8 % заданий в уроках являются репродуктивными и лишь 27,3 % представляют собой задания продуктивного типа, которые могут способствовать развитию метапредметных компетенций учащихся. Сопоставимые результаты были получены и по итогам посещения образовательных мероприятий музеев. Недостаточный акцент на работе с мышлением обучающихся приводит к тому, что образовательный потенциал экспозиций оказывается реализован лишь частично – только там, где это касается, в первую очередь, достижения предметных результатов школьников
- **в рамках существующей практики занятия чаще всего проводятся учителем-предметником, который не знаком с содержанием экспозиции и особенностями экспонатов.** Это приводит к тому, что образовательный потенциал экспозиции реализуется не полностью, а многие коммуникативные элементы выставки могут быть проигнорированы учителем, не знакомым с правилами обращения с ними

— **дефицит коммуникации между учителями и сотрудниками музеев, который отмечали в экспертных интервью и развернутых ответах и учителя, и музейные работники.** Это приводит к недостатку информации о том,

какие программы музеев в действительности востребованы школьниками и их родителями

каких образовательных результатов хотят достичь учителя при посещении музейных занятий

какие проблемы в сотрудничестве считают актуальными все участники процесса: родители, учителя и сами сотрудники музеев



Дефицит коммуникации приводит также к тому, что представления учителей, родителей и музейных работников о роли музея и его образовательном потенциале начинают значительно различаться, что негативно сказывается на сотрудничестве.

3. Возможности развития критического мышления школьников в рамках посещения музейной экспозиции

Выделенные дефициты музейных пространств г. Москвы препятствуют успешной реализации их образовательного потенциала, однако это не значит, что музеи не могут быть вовлечены в работу по развитию критического мышления обучающихся. На основании полученных результатов могут быть сформулированы конкретные рекомендации по развитию критического мышления при посещении экспозиции. Они подробно описаны в таблице 1.

Таблица 1. Методические рекомендации преподавателям по развитию критического мышления школьников во время посещения музейной экспозиции по результатам сопоставления данных опросов

Обнаруженные сходства и различия в представлениях родителей, учителей и музейных работников	Методические рекомендации педагогам
57,1 % музейных работников видят миссию музея в сохранении культурного наследия, в то время как 54,7 % учителей и 41,2 % родителей в – образовании.	Учителям важно понимать, что музейные сотрудники не мыслят основной миссией музея образование. В связи с этим учителям важно продумывать образовательные активности до, после или во время посещения музея, что будет способствовать достижению в том числе метапредметных образовательных результатов.

Наблюдается разрыв в оценивании роли музея в современном обществе и представлениями о целевой аудитории музея и его назначении в настоящий момент. Большинство опрошенных в трех группах (18,2 % музейных работников, 40,5 % учителей и 23,5 % родителей) считают, что музей интересует только очень образованных людей. При этом только родители считают, что музей может быть наказанием для школьников.

Переосмыслить отношение к музею: перестать считать его пространством, в которое должен прийти уже образованный человек, а воспринимать его как ресурс для формирования предметных, личностных и метапредметных компетенций.

39,9 % музейных работников, 59,7 % учителей и 52,9 % родителей считают, что дети посещают музей в состоянии заинтересованности.

Учитывать, что новая среда вызывает у школьников интерес, и этот ресурс можно использовать для развития компетенций.

Опрошенные из трех групп солидарны в том, что в первую очередь образовательная миссия музея нацелена на развитие эрудиции и широты кругозора (44,2 % – музейные работники, 44,6 % – учителя, 50 % – родители). Вторую позицию у всех трех групп занимают результаты, которые можно оценивать как метапредметные (свободная ориентация в многообразном современном мире, творческое отношение к жизни, свобода самовыражения и гражданская позиция с опорой на критическое мышление). При этом 11,7 % музейных работников и 9,4 % учителей считают, что музей развивает патриотизм, что совсем не отмечено родителями.

Учителям необходимо понимать, что родители ожидают от музея развития как предметных, так и метапредметных компетенций, а достижение личностных образовательных результатов в музее для них имеет меньшее значение. Следовательно, стоит делать упор при планировании занятия в музее на метапредметные компетенции, которые также называют навыками XXI века: критическое и творческое мышление, сотрудничество, коммуникация.

35,1 % музейных работников считают, что успешность формирования метапредметных компетенций зависит от проведения подготовительного этапа занятия, 36,4 % – от систематического обращения к элементам экспозиции, 13 % – от применения интерактивных средств. 29,3 % учителей уверены в том, что достижение метапредметных результатов обеспечивается применением интерактивных средств, 28,1 % – сменой видов деятельности, 24,7 % – проведением подготовительного этапа. Единого целостного представления о том, как формировать метапредметные компетенции, нет ни среди учителей, ни среди работников музеев.

Педагогам необходимо учитывать, что не любой интерактив или активная смена деятельности – это способ развития метапредметных компетенций обучающихся, чаще они направлены на развлечение. Учителю важно выделять время до или после посещения экспозиции, когда он сможет вернуться к опыту участников и организовать его продуктивное переосмысление, что и будет способствовать развитию мышления.

Обобщая информацию в таблице, можно заключить, что основная рекомендация учителям по развитию критического мышления при посещении музейных занятий заключается в составлении продуманного плана занятия, который будет включать подготовительный этап, рефлексивный этап и активности, направленные на развитие критического мышления во время посещения экспозиции. Наличие подготовительного и рефлексивного этапов позволит ученикам подготовиться к посещению музея, а также обсудить полученный опыт и проанализировать его, вычленив из него то, что может оказаться полезным в дальнейшем. Продуманные активности во время визита способны компенсировать недостаток коммуникативных инструментов в самом музейном пространстве.

4. Иные методические рекомендации педагогам образовательных организаций Москвы по повышению образовательной эффективности посещения музеев группами школьников, сформулированные в ходе исследования

Благодаря большому разнообразию данных, полученных в результате исследования, стало возможным сформулировать дополнительные рекомендации для учителей, не касающиеся напрямую развития критического мышления. Следование таким рекомендациям может позитивно сказаться на опыте сотрудничества музеев и школ в целом, а также может способствовать выстраиванию более эффективной кооперации. Подробнее они приведены в таблице 2.

Таблица 2. Иные методические рекомендации педагогам образовательных организаций г. Москвы по повышению образовательной эффективности посещения музеев группами школьников

Обнаруженные сходства и различия в представлениях родителей, учителей и музейных работников

Методические рекомендации педагогам

Формы сотрудничества

Среди музейных работников 26 % поддерживают экскурсии, по 18,2 % – тематические экспозиции и интерактивные экспозиции. Среди учителей 34 % выступают за интерактивные экспозиции, 19,2 % – за квесты и 14,6 % за экскурсии. Среди родителей 35,3 % выделяют интерактивные экспозиции, 20,6 % – квесты и 17,6 % – тематические экспозиции.

Наблюдается разрыв в предпочитаемых видах музейных занятий между учителями и родителями, стремящимися к интерактивным формам, и музейными сотрудниками, поддерживающими более традиционные форматы. Учителям стоит методически подготавливать посещение и предусматривать необходимый интерактив до или после.

В музеях, которые представляли музейные работники, чаще всего реализуются: специализированные экскурсии, образовательные занятия, уроки в музее, онлайн-программы и учебные дни в музее. Учителя чаще всего прибегают к таким формам сотрудничества, как проведение образовательных мероприятий, проведение специализированных экскурсий, выездные экскурсии, учебный день в музее, урок в музее. Родители имеют наименьшее представление о циклах исследовательских работ, предоставлении экспонатов в школу, организации занятий для педагогов, проведении театрализованных мероприятий. Эти же формы сотрудничества меньше всего встречаются на практике и у учителей, и у музейных работников.

Учителям необходимо информировать родителей о разнообразии форм сотрудничества с музеями и создавать у аудитории запрос на их посещение. Это будет подталкивать музеи развивать необходимые направления. Также это согласуется с тем, что учителя достаточно часто посещают музеи в соответствии с желаниями родителей и детей.

Достижение предметных результатов

И учителя, и музейные работники считают, что на достижение предметных результатов наибольшее влияние оказывают связь материала занятия с учебной программой (35,1 % и 47,7 %) и качественный отбор и ранжирование информации для урока (27,3 % и 30,2 %).

Учителям целесообразно соотносить учебную программу и план посещения музеев, чтобы лучше развивать предметные компетенции. Данные исследования показывают, что в настоящий момент учителя мало ориентируются на учебную программу при выборе музея, однако сами осознают, что это бы могло улучшить предметные результаты учащихся.

Достижение личностных результатов

41,6 % музейных работников и 41 % учителей считают, что на достижение личностных результатов больше всего влияет методическая разработка занятия.

Наблюдается перенос ответственности, так как музейные работники ожидают хорошей методической разработки от учителей, а учителя – от музейных работников. Возможно, обеим сторонам целесообразно наметить пути расширения профессиональной коммуникации.

Особенно все вышеперечисленное касается посещения литературных музеев, которые, по мнению опрошенных во всех трех группах, вызывают у обучающихся наименьший интерес. Это часто мемориальные музейные комплексы на базе зданий, не адаптированных под требования современных экспозиций. Для посещения такого музея необходимо заранее продумывать работу с текстом до, во время или после посещения экспозиции, чтобы визит в музей продуктивно сказался на понимании произведений.

КЛЮЧЕВЫЕ ВЫВОДЫ



Текущие экспозиции музеев **чаще всего недостаточно эффективно реализуют коммуникативные практики**, развивающие критическое мышление

Образовательные программы музеев также **часто не приводят к эффективному достижению метапредметных образовательных результатов**

Часто учителя-предметники **мало осведомлены о содержании экспозиции**

Значимым препятствием на пути выстраивания сотрудничества оказывается **дефицит коммуникации**, что приводит к различию представлений о потенциале музея

Практически **не ведется работа над развитием у участников навыков сотрудничества**

Ведущие **мало предлагают детям занятия открытого типа** и предпочитают давать образцы и шаблоны

Работа с аргументацией минимальна, ведущие почти **не инициируют развернутые рассуждения у участников**

Ведущие открыты к вопросам участников и отвечают на них, однако почти не создают ситуации, в которых участники бы целенаправленно формулировали собственные вопросы

Затруднение вызывает работа с морально-нравственными вопросами: ограничиваются упоминанием данных вопросов, но стараются не развивать тему глубоко и не организывают обсуждение

Музейный потенциал г. Москвы достаточен для работы не только с предметными, но и с метапредметными навыками

ПРИЛОЖЕНИЯ



Приложение 1

1. ГБУК г. Москвы «Мемориальный музей космонавтики».
2. ФГБУК г. Москвы «Центральный музей Великой Отечественной Войны».
3. ГБУК г. Москвы «ГМЗ «Царицыно».
4. ГАУ «Московский зоопарк».
5. ГБУК г. Москвы «Государственный Дарвиновский музей».
6. ГБУК г. Москвы «ГМЗ «Останкино и Кусково».
7. ГБУК г. Москвы «Мемориальный музей А. Н. Скрябина».
8. ГБУК МФЦ г. Москвы.
9. ГБУК г. Москвы «Дом Гоголя».
10. ГБУК г. Москвы «Государственный музей обороны Москвы».
11. Военно-патриотический музей «Казачья слава» (на базе ГБОУ ДО ДТДиМ имени А. П. Гайдара).
12. Музей магистрального транспорта газа ООО «Газпром трансгаз Москва».
13. ГБУК г. Москвы «Дом-музей Марины Цветаевой».
14. ГБУК г. Москвы «Дом-музей В. Л. Пушкина на Старой Басманной».
15. ГБУК г. Москвы «Музей-квартира И. Д. Сытина».
16. ГБУК г. Москвы «Дом русского зарубежья имени Александра Солженицына».
17. ГБУК г. Москвы «Государственный музей Владимира Высоцкого».
18. Детский интерактивный музей «Дедушкин чердак».
19. ГБУК г. Москвы «Дом А. Ф. Лосева – научная библиотека и мемориальный музей».
20. ГБУК г. Москвы ГМКЦ «Интеграция».
21. ГБУК г. Москвы «Московский государственный объединенный художественный историко-архитектурный и природно-ландшафтный музей-заповедник».
22. ГБУК города Москвы «Биологический музей им. К. А. Тимирязева».
23. ГБУК г. Москвы «Государственный центральный музей кино».
24. ГБУК г. Москвы «Государственный музей А. С. Пушкина».
25. ГБУК г. Москвы «Галерея Ильи Глазунова».
26. ГБУК г. Москвы «Мемориальный дом-музей академика С. П. Королева».
27. ГБУК г. Москвы «МГМ С. А. Есенина».
28. ГБУК г. Москвы «Музей М. А. Булгакова».

Приложение 2

1. ФГБУК «Государственный музей истории российской литературы имени В. И. Даля».
2. ГБУК г. Москвы «Государственный музей истории ГУЛАГа».
3. ФГБУК «Центральный музей древнерусской культуры и искусства имени Андрея Рублева».
4. ГБУК г. Москвы «Московский государственный объединенный художественный историко-архитектурный и природно-ландшафтный музей-заповедник».
5. ГБУК г. Москвы «Государственный Дарвиновский музей».
6. Еврейский музей и центр толерантности.
7. ФГБУК «Государственный исторический музей».
8. ЧУК «Музей русского импрессионизма».
9. ГБУК г. Москвы «Мемориальный музей космонавтики».
10. Дом Любощинских-Вернадских, центральный отдел ГМИРЛИ имени В. И. Даля.
11. ФГБУК «Центральный Музей Вооруженных сил Российской Федерации».
12. ФГБУК «Центральный музей Великой Отечественной войны 1941–1945 гг.».
13. ГБУК г. Москвы «Дом русского зарубежья имени Александра Солженицына».
14. ГБУК г. Москвы «Государственный музей Владимира Высоцкого».
15. ФГБУК «Государственный музей изобразительных искусств имени А. С. Пушкина».
16. ФГБУК «Всероссийское музейное объединение «Государственная Третьяковская галерея».
17. Музей современного искусства «Гараж».
18. ГБУК г. Москвы «Дом-музей Марины Цветаевой».
19. Центр «Космонавтика и авиация» казенного предприятия города Москвы «Выставка достижений народного хозяйства».
20. Красногорский филиал ФГБУК «Центральный музей Великой Отечественной войны 1941–1945 гг.».
21. Центр славянской письменности «Слово».
22. ГБУК г. Москвы «Музей В. А. Тропинина и московских художников его времени».
23. ГАУК г. Москвы «ГМЗ «Кузьминки-Люблино».
24. ГБУК г. Москвы «ГМЗ «Останкино и Кусково».
25. Музей занимательных наук «Экспериментаниум».
26. ФГБУК «Государственный центральный музей современной истории России».
27. ГБУК города Москвы «Государственный биологический музей им. К. А. Тимирязева».
28. ГБУК г. Москвы «Дом Гоголя».
29. Музейный центр «Московский дом Достоевского» (филиал ГМИРЛИ имени В. И. Даля).

КОЛЛЕКТИВ АВТОРОВ



БЕЛОЛУЦКАЯ АНАСТАСИЯ КИРИЛЛОВНА

заведующая лабораторией оценки профессиональных компетенций и развития взрослых НИИ УГО МГПУ

ЖАБИНА НАТАЛЬЯ ГЕННАДЬЕВНА

специалист лаборатории оценки профессиональных компетенций и развития взрослых НИИ УГО МГПУ



ГУРИН ГРИГОРИЙ ГЕННАДЬЕВИЧ

эксперт лаборатории оценки профессиональных компетенций и развития взрослых НИИ УГО МГПУ

ГОЛОВИНА АННА ВЛАДИМИРОВНА

специалист лаборатории оценки профессиональных компетенций и развития взрослых НИИ УГО МГПУ



ГРИНЬКО ИВАН АЛЕКСАНДРОВИЧ

старший научный сотрудник лаборатории оценки профессиональных компетенций и развития взрослых НИИ УГО МГПУ

КРИШТОФИК ИРИНА СЕРГЕЕВНА

ведущий научный сотрудник лаборатории оценки профессиональных компетенций и развития взрослых НИИ УГО МГПУ



МКРТЧЯН ВАРДИГУЛ АРГАМОВНА

младший научный сотрудник лаборатории оценки профессиональных компетенций и развития взрослых НИИ УГО МГПУ

ЩЕРБАКОВА ТАТЬЯНА ВЛАДИМИРОВНА






старший научный сотрудник лаборатории оценки профессиональных компетенций и развития взрослых НИИ УГО МГПУ



ЧТО МЫ / ЛАБОРАТОРИЯ ОЦЕНКИ ПРОФЕССИОНАЛЬНЫХ КОМПЕТЕНЦИЙ И РАЗВИТИЯ ВЗРОСЛЫХ МОЖЕМ ПРЕДЛОЖИТЬ / КАК МЫ МОЖЕМ ПОМОЧЬ

- ✓ Аудит эффективности образовательных продуктов и программ в музеях
- ✓ Проектирование музейных экспозиций и образовательных продуктов и программ / Организация соучаствующего проектирования с сообществами музея
- ✓ Адаптация экспозиций в рамках концепции brain-friendly museum для повышения эффективности развития «мягких навыков»
- ✓ Анализ мирового опыта экспозиционных решений
- ✓ Обучение сотрудников ключевым принципам работы с «мягкими навыками» с опорой на материал экспозиции
- ✓ Организация образовательных событий в музее по запросам образовательной организации

МЫ ГОТОВЫ К СОТРУДНИЧЕСТВУ

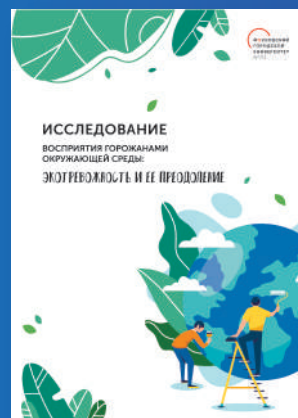
-  Официальный сайт НИИ УГО МГПУ
<https://research.mgpu.ru/>
-  Официальная страница лаборатории
<https://isp.mgpu.ru/about/podrazdeleniya/laboratorii/laboratoriya-professionalnogo-razvitiya-v-obrazovanii/>
-  Лаборатория в Tg
https://t.me/lab_of_profcompetence_assessment
-  Лаборатория в VK
<https://vk.com/public212122012>
-  E-mail:
beloluckayaak@mgpu.ru

НАШИ ИССЛЕДОВАНИЯ

Исследование получения школьного образования в формате семейного образования в большом городе



Исследование восприятия горожанами окружающей среды: экотревожность и ее преодоление



Исследование получения школьного образования в формате семейного образования в большом городе / коллектив авторов; под ред. С. Н. Вачковой, Е. Ю. Петряевой. – М.: ООО «Грин Принт», 2022. – 68 с.: ил. – ISBN 978-5-907286-88-7

Исследование восприятия горожанами окружающей среды: экотревожность и ее преодоление / Д. А. Касаткина, А. В. Миронова, Е. В. Нехорошева, В. Г. Авраменко; под ред. С. Н. Вачковой, Е. В. Нехорошевой. – М.: Парадигма, 2023. – 44 с. – ISBN 978-5-4214-0141-4

«Детский барометр» (исследование эмоционального благополучия детей 6–7 лет)



Креативная экономика и развитие городского университета



Детский барометр: исследование эмоционального благополучия московских дошкольников в рамках удовлетворения запроса населения в получении качественных образовательных услуг дошкольного образования с применением инструмента «Детский барометр» / И. И. Воробьева, Е. Е. Крашенников, Л. Л. Логинова, О. Л. Холодова. – Москва: ООО «Грин Принт», 2022. – 44 с. – ISBN 978-5-907286-91-7

Креативная экономика и развитие городского университета. Исследование запроса представителей креативных индустрий для анализа дефицитов и развития компетенций, необходимых для данного сектора экономики Москвы / А. К. Белолуцкая, Н. Г. Жабина, Г. Г. Гурин, А. В. Головина, И. А. Гринько, И. С. Криштофик, В. А. Мкртчян, Т. В. Щербакова; под ред. А. К. Белолуцкой, И. С. Криштофик. – М.: Парадигма, 2023. – 36 с. – ISBN 978-5-4214-0142-1. – EDN SXMUYT.

МУЗЕИ И КРИТИЧЕСКОЕ МЫШЛЕНИЕ

запросы | дефициты | инструменты

РЕКОМЕНДОВАНО К ПЕЧАТИ УЧЕНЫМ СОВЕТОМ НАУЧНО-
ИССЛЕДОВАТЕЛЬСКОГО ИНСТИТУТА УРБАНИСТИКИ
И ГЛОБАЛЬНОГО ОБРАЗОВАНИЯ ГАОУ ВО МГПУ

Московский городской педагогический университет
Россия, Москва, ул. Панфёрова, д. 14
research.info@mgru.ru
+7 499 132 35 09

Издательство ООО "А-Приор"
107143, г. Москва, ул. Вербная 6. стр.1
Подписано в печать:
Формат: 60x84 1/8. Бумага: офсетная
Объем: 4,5 п.л. Тираж: 200 экз.

